

## Vedtægter for den selvejende institution Greve Marina

### §1. Den selvejende institution.

Greve Marina er en selvejende institution omfattende havneøerne Hejren og Mågen.  
Dens hjemsted er Greve Kommune.  
Bådpladsejerne hæfter alene med deres indskud.  
Havnebestyrelsens medlemmer hæfter ikke for havnens forpligtelser.

### §2. Den selvejende institutions formål.

Institutionens formål er at forestå anlæg og drift af Greve Marina i overensstemmelse med bestemmelserne i nærværende vedtægt.

"Havnen skal skabe mulighed for at sejl- og bådklubber får adgang til at udøve deres virke fra havnens område. Maksimalt 2 klubber på hver havneø godkendes af havnebestyrelsen og efterfølgende en generalforsamling som officielle klubber der har indflydelse på havnen via reglerne i §8 og som tilfredsstillende kravene i §12 stk 6. I nærværende vedtægter betegnes disse herefter som "klubber

Havnebestyrelsen varetager havnens interesser i alle forhold og skal herunder sikre samtlige bådpladsejere på hver havneø har samme rettigheder og samme pligter på øen, uanset hvilken klub bådpladsejeren er medlem af.

### §3. Brugsret.

Havnen har af Greve Kommune fået overladt brugsretten til det på vedlagte kort angivne område, idet ejendomsretten forbliver hos Greve Kommune.

Brugsretten er – bortset fra misligholdelse af havnens anliggender – fra Greve Kommunes side uopsigelig til den 1. januar 2044, til hvilken dato eller erhverv senere 1. januar brugsretten kan opsiges med 1 års varsel.

Senest 10 år før dette tidspunkt har kommunen pligt til at genforhandle institutionens brugsret.

Havnen kan opsige brugsretten med 1 års varsel til en 1. januar.  
Såfremt havnen på opsigelsestidspunktet har gældsforpligtelser overfor Greve Kommune eller gældsforpligtelser, for hvilke kommunen tillige hæfter, kan opsigelse fra havnens side alene ske mod indfrielse af sådanne gældsforpligtelser.

Ved brugsrettens ophør, hvad enten det sker ved opsigelse eller ophævelse af brugsretten, eller af en hvilken som helst anden grund, overtager Greve Kommune uden vederlag de bygninger og anlæg der indtil da har tilhørt Greve Marina.

### §4. Ordinær generalforsamling.

Generalforsamlingen er havnens øverste myndighed.

Ordinær generalforsamling afholdes hvert år i april måned. Indkaldelse til generalforsamlinger – såvel ordinære som ekstraordinære – sker med 3 ugers varsel ved skriftlig meddelelse til havnens klubber og bådpladsejere. Herved forstås ved brev eller elektronisk (e-mail eller lign.).

På generalforsamlingen har hver bådpladsejer 1 stemme. Den enkelte bådplads har kun én stemme uanset antallet af ejere, og den enkelte bådpladsejer har én stemme uanset hvor mange bådpladser han måtte eje. Klubvalgte bestyrelsesmedlemmer, som ikke er bådpladsejere, har stemmeret på generalforsamlingen. Stemmeret kan udøves i henhold til fuldmagt. Ingen kan på egne vegne og i henhold til fuldmagt afgive mere end 2 stemmer.

Forslag, som ønskes behandlet på den ordinære generalforsamling må være indgivet til havnebestyrelsen senest den 1. marts. Indkomne forslag udsendes med indkaldelsen tillige med dagsorden, regnskab og budgetforslag.

Ved stemmeberettigede bådpladsejere forstås i nærværende vedtægt alene brugere, som har pladskontrakt i Greve Marina og som ikke er i restance.

## **§5. Dagsorden for generalforsamlingen.**

Dagsorden for den ordinære generalforsamling skal omfatte:

1. Valg af dirigent og referent.
2. Havnebestyrelsens beretning
3. Godkendelse af regnskabet for den selvejende institution, herunder særskilt godkendelse af regnskaberne for Hejren og Mågen.
4. Godkendelse af budget for den selvejende institution, herunder særskilt godkendelse af budgetter for Hejren og Mågen.
5. Indkomne forslag.
6. Valg af 5 medlemmer til havnebestyrelsen.
7. Valg af 5 suppleanter til havnebestyrelsen.
8. Valg af revisor.
9. Eventuelt.

## **§6. Generalforsamlingens ledelse.**

Dirigent og referent må ikke være medlem af havnebestyrelsen.

Referenten udarbejder et referat, som efter at være godkendt af dirigenten underskrives af denne.

Alle beslutninger på generalforsamlingen vedtages med simpelt stemmeflertal medmindre nærværende vedtægter indeholder anden bestemmelse. Ved afstemninger vedrørende regnskaber og budgetter for de enkelte havneøer stemmes alene af de bådpladsejere samt de klubvalgte medlemmer af havnebestyrelsen.

De kommunalt udpegede medlemmer af havnebestyrelsen har stemmeret på generalforsamlingen ved alle afstemninger.

Afstemning sker ved håndsoprækning med mindre skriftlig afstemning begæres af mindst 25 af de stemmeberettigede.

Personvalg sker ved skriftlig afstemning.

Organisationsplan se bilag 1.

## **§7. Ekstraordinær generalforsamling.**

Ekstraordinære generalforsamlinger indkaldes, hvis formanden for havnebestyrelsen eller mindst 1/3 af havnebestyrelsens medlemmer eller mindst 100 af bådpladsejerne skriftligt fordrer det.

Ekstraordinær generalforsamling afholdes 6 uger efter begæringens fremkomst.

## **§8. Valg af havnebestyrelse.**

Havnebestyrelsen har den daglige ledelse af havnen.

Havnebestyrelsen sammensættes således:

Greve Kommune udpeger en eller to bestyrelsesmedlemmer.

Greve Kommunes repræsentant(er) i bestyrelsen råder altid over to stemmer ved afstemninger.

4 medlemmer vælges af klubberne på havnen; idet hver klub vælger 1 medlem. Såfremt der ikke er 2 klubber på hver havne-ø, overgår de(t) ubrugte sæd(er) til valg på generalforsamlingen for den respektive havne-ø.

5 medlemmer vælges af generalforsamlingen, heraf 3 medlemmer og 3 suppleanter af og blandt bådpladsejerne fra havneø Hejeren og 2 medlemmer og 2 suppleanter af og blandt bådpladsejerne fra havneø Mågen.

Ved personvalg giver stemmeretten adgang til at stemme på det antal personer, der skal vælges på den pågældende havneø.

De generalforsamlingsvalgte havnebestyrelsesmedlemmer vælges for en 2-årig periode, idet der skiftevis afgår 2 og 3 medlemmer, første gang vælges dog 2 medlemmer og 2 suppleanter alene for en 1-årig periode.

Genvalg kan finde sted.

Samtlige havnebestyrelsesmedlemmer skal være myndige. Afgår et eller flere medlemmer af havnebestyrelsen uden for valgtidspunkterne, indtræder de valgte suppleanter for den resterende del af valgperioden.

## **§9. Konstituering – tegningsret.**

Som medlem af havnebestyrelse, er det ethvert medlems opgave, på en konstruktiv, seriøs og samarbejdsorienteret måde, at varetage alle havnens brugeres interesser, med henblik på en positiv udvikling for havnen og den enkelte havneø.

Havnebestyrelsen konstituerer sig selv med valg af formand, næstformand og kasserer.

Havnebestyrelsen tegnes af formanden i forening med 2 andre bestyrelsesmedlemmer en fra hver havneø.

Ved havnebestyrelsesformandens forfald tilkommer der næstformanden for havnebestyrelsen de beføjelser, som i henhold til nærværende vedtægter er tillagt formanden.

Havnebestyrelsen kan meddelelse fuldmagt.

Hvervet som medlem af havnebestyrelsen kan honoreres med et af generalforsamlingen fastsat beløb.

Havnebestyrelsen afholder møder, når formanden finder det formålstjenligt, eller når mindst 2 medlemmer af havnebestyrelsen fremsætter begæring herom til formanden.

Havnebestyrelsesmøder indkaldes med mindst 14 dages skriftligt varsel, medmindre formanden finder, at varslet af hensyn til den eller de sager, der skal behandles, må afkortes. I mødeindkaldelserne angives dagsordenen for havnebestyrelsesmødet.

Havnebestyrelsen er beslutningsdygtig, når mere end halvdelen af medlemmerne er til stede.

Over forhandlingerne i havnebestyrelsen føres en protokol, der på næste møde underskrives af de havnebestyrelsesmedlemmer, der var til stede på det møde, som protokollatet vedrører.

Havnebestyrelsen fastsætter en forretningsorden for sit arbejde.

Havnebestyrelsen har blandt sine medlemmer 2 stående udvalg benævnt Ø-udvalg; et for hver havneø. Udvalgene består henholdsvis af de 5 valgte medlemmer fra Hejren og de 4 valgte medlemmer fra Mågen.

Ø-udvalget er overfor bestyrelsen ansvarlig for drift, økonomi og regnskab for den pågældende havneø.

Ø-udvalget udarbejder budgetforslag til behandling i bestyrelsen.

Regnskab og budgetforslag for S/I Greve Marina, Havneøen Hejren og Havneøen Mågen godkendes i havnebestyrelsen forinden udsendelse til bådpladsejerne.

Regnskaber og budgetter for Greve Marina og havneøerne fremlægges af havnebestyrelsen til godkendelse på generalforsamlingen.

Havnebestyrelsen udsender med passende mellemrum information til havnens bådpladsejere, eventuelt gennem klubbladene, dog mindst to gange årligt.

## **§10. Regnskaber og budgetter.**

Regnskabsåret er kalenderåret.

Regnskabet skal føres efter almindeligt anvendte regnskabsprincipper.

Fællesudgifter i havnen fordeles efter den hidtil gældende fordelingsnøgle med 40% til Mågen og 60% til Hejren.

For S/I Greve Marina, Havneøen Hejren og Havneøen Mågen udfærdiges drift regnskab og status.

Inden udgangen af maj måned fremsender havnebestyrelsen til Greve Kommune de på den ordinære generalforsamling godkendte drift regnskaber for det foregående regnskabsår med tilhørende status.

På den ordinære generalforsamling godkendes budgetterne for regnskabsåret.

Driften skal tilrettelægges således, at der tilstræbes balance mellem indtægter og udgifter på den enkelte havneø. Et eventuelt driftsoverskud kan alene anvendes i overensstemmelse med den selvejende institutions formål, herunder eventuelt til hensættelse eller nedsættelse af afgifter for den pågældende havneø.

Evt. driftsunderskud inddækkes i de kommende års budgetter for den pågældende havneø.

## **§11. Revision.**

På den ordinære generalforsamling vælges for 1 år ad gangen en statsautoriseret eller registreret revisor.

Revisoren skal hvert år inden årsregnskabet forelægges, gennemgå det samlede årsregnskab og påse at beholdningen er til stede.

Drift regnskab og status forsynes med påtegning.

Revisoren har til enhver tid adgang til at efterse regnskab og beholdning.

Greve Kommunes revisor skal til enhver tid have adgang til institutionens regnskabs- og bilagsmateriale.

## **§12. Anlæg og drift.**

Den selvejende institution forestår for egne regning driften af lystbådehavnen.

Det er en forudsætning, at samtlige anlægsarbejder ved havnen – i det omfang, de ikke dækkes af offentlige tilskud – skal betales af havnens brugere ved indskud, havneafgift og leje. Indskud, havneafgift og leje fastsættes alene med henblik på opnåelse af dækning for anlægs- og driftudgifter, herunder dækning af renter og afdrag på eventuelle lån og med hensyntagen til passende afskrivninger og henlæggelser.

#### **1. Anlæg**

Den selvejende institution forestår for egne regning anlæg i havnen, i det omfang, hvori sådanne anlæg ikke udføres af Greve Kommune.

Forinden anlæg, der forestås af Greve Marina, bringes til udførelse, skal projektet med beskrivelse, andragende om byggetilladelse og finansieringsplan godkendes af Greve Kommune, der også har ret til at følge arbejderne udførelse.

#### **2. Bygninger og anlæg på lejet grund.**

Bygninger og anlæg, der udføres inden for Greve Marinas område, tilhører bygherre i det omfang, hvori dette kan ske efter dansk rets regler om ejendomsret til bygninger og anlæg på lejet grund.

#### **3. Vedligeholdelse.**

Alle anlæg, der omfattes af brugsretten, skal holdes forsvarligt ved lige. Udgifter til vedligeholdelse af anlæg – herunder også de af Greve Kommune udførte – påhviler alene Greve Marina og er Greve Kommune uvedkommende.

Vedligeholdes anlæg efter greve Kommunes skøn ikke forsvarligt, kan kommunen efter forud given henstilling lade vedligeholdelsesarbejdet udføre for Greve Marinas regning.

#### **4. Personale.**

Havnebestyrelsen ansætter det nødvendige personale, der under ansvar over for bestyrelsen varetager den daglige drift af havnen efter nærmere fastsatte retningslinjer.

Havnebestyrelsen udarbejder og vedligeholder en organisationsplan for havnens administration og drift.

Havnens administration skal fortrinsvis varetage administrative opgaver for Greve Marina. I det omfang administrationen skønnes at have fornøden kapacitet dertil, kan klubberne og virksomheder på havnen, efter aftale med havnebestyrelsen få udført specificerede opgaver på timelønsbasis, d.v.s. kostpris for lønninger med tillæg af sociale ydelser og eventuelle dokumenterede drift udgifter. Taksten herfor fastsættes af havnebestyrelsen efter vurdering i hvert enkelt tilfælde.

#### **5. Sikkerhedsforhold.**

Havnebestyrelsen er ansvarlig for, at havnens sikkerhedsmateriel er i orden samt at de nødvendige redningsveje friholdes og at havnepersonalet er behørigt instrueret til løsning af sikkerhedsopgaverne i havneområdet.

Havnebestyrelsen er endvidere ansvarlig for, at de til enhver tid gældende miljøkrav og andre myndighedsforskrifter overholdes.

#### **6. Reglementer, kontrakter, udlejning, indskud.**

Havnebestyrelsen foranlediger, at der udfærdiges ordensreglement for havnen. Reglementet skal godkendes af Greve Kommune.

Havnebestyrelsen udfærdiger kontrakter for udlejning af arealer og bygninger i havnen. Kontrakterne skal godkendes af Greve Kommune. Havnebestyrelsen udfærdiger ligeledes standardkontrakter for udlejning af bådpladser. Kontrakterne skal godkendes af Greve Kommune.

Bådpladsejere og lejere af bådpladser skal være medlem af en af de på den pågældende havnø hjemmehørende klubber.

Bådpladsejere kan frit overdrage deres rettigheder og pligter ifølge kontrakterne til en person, der kan godkendes af havnens administration. I forbindelse med salg eller overdragelse skal der ske anmeldelse til havnekontoret og eventuelle restancer af råhavnsår eller havneafgifter skal samtidig betales. Den udtrædende bådpladsejer hæfter solidarisk med den indtrædende for disse forpligtelser, indtil betaling har fundet sted.

Endvidere kan en bådpladsejer frit fremleje sin bådplads til en lejer, som skal være medlem af en af havneøens klubber/foreninger og som kan godkendes af havnens administration. Bådpladsejeren hæfter dog fortsat for de til havnepladsen knyttede ydelser og forpligtelser. Ved opsigelse af en bådplads skal indskud tilbagebetales den udtrædende bådpladsejer, når og i det omfang efterfølgeren har betalt indskud.

### §13. Vedtægtsændringer.

Vedtægtsændringer kan ske ved beslutning i havnebestyrelsen, eller ved forslag fremsat af min. 100 stemmeberettigede bådpladsejere, idet beslutningen/forslaget dog skal godkendes af en generalforsamling, hvor mindst 2/3 af de stemmeberettigede bådpladsejere er til stede, og herefter med mindst 2/3 flertal af de angivne stemmer. Opfyldes denne betingelse ikke indkaldes til ny generalforsamling, hvor godkendelse af vedtægtsændringer kan træffes med 2/3 flertal af de angivne stemmer.

Beslutningen skal godkendes af Greve Kommune.

Greve Kommune kan efter indhentet udtalelse fra havnebestyrelsen foretage sådanne ændringer i institutionens vedtægter, som er nødvendige af hensyn til offentlige påbud.

### §14. Opløsning af den selvejende institution.

Opløsning af den selvejende institution skal finde sted, såfremt brugsretten til Greve Marina ophører.

I øvrigt kan opløsning ske ved beslutning efter de i §13 anførte regler.

Beslutningen skal meddeles til Greve Kommune.

Eventuelt provenu, der fremkommer ved institutionens opløsning, tilfalder Greve Kommune til anvendelse inden for den selvejende institutions formål.

Ved opløsning hæfter Greve Kommune ikke for institutionens forpligtelser, ej heller for tilbagebetaling af indbetalte indskud.

### §15

#### Ikrafttræden.

Nærværende vedtægt træder i kraft fra underskriftsdatoen 29. marts 2001.  
Seneste ændring: 3. juni 2024

Bilag: Bilag 1: Organisationsplan  
Bilag 2: Kort over brugsretten

Havnebestyrelsen  
Dato: 3/7-2025



Bjarke M. Christensen

Greve Kommune  
Dato: 3. juli 2025

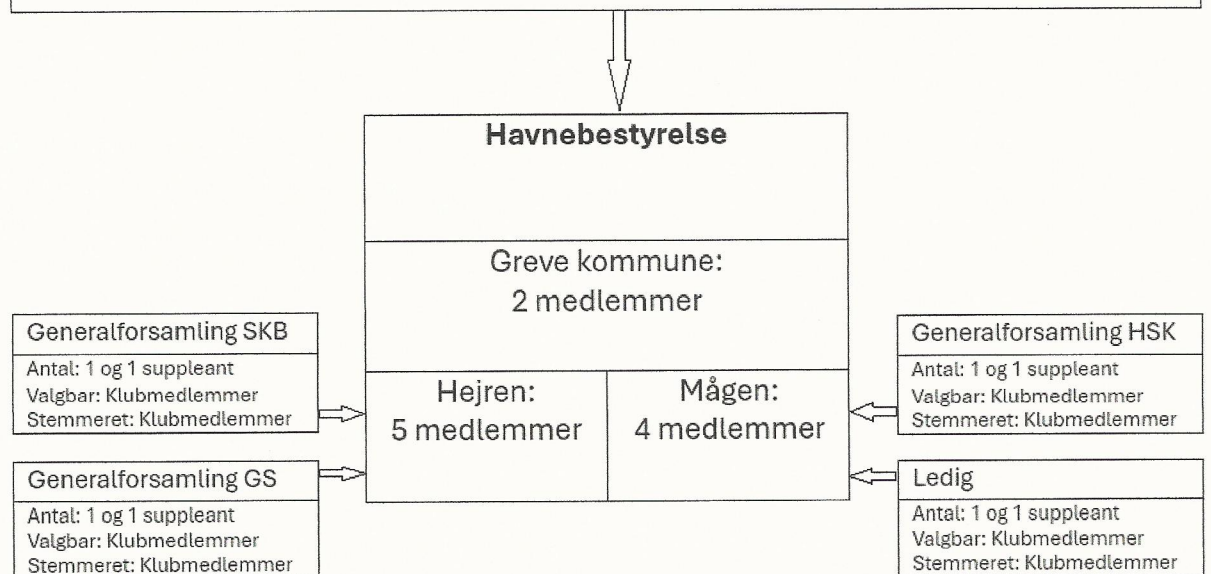


Pernille Beckmann

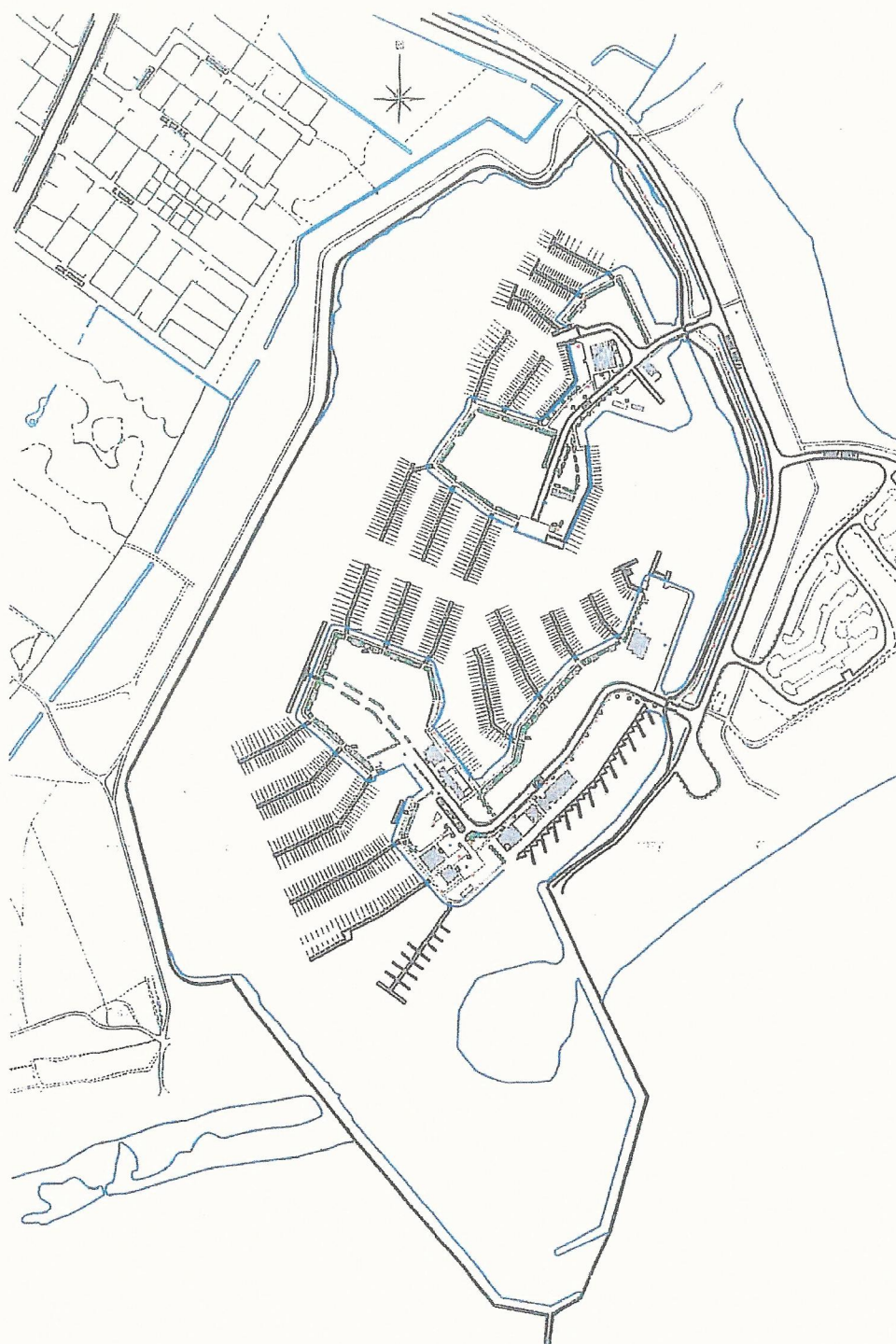
## Bilag 1

## SI Greve Marina: Organisationsplan

Generalforsamling	
<b>Hejren</b> Antal: 3 og 3 suppleanter Valgbar: Bådpladsejere med betalt afgift Stemmeret: Bådpladsejere med betalt afgift	<b>Mågen</b> Antal: 2 og 2 suppleanter Valgbar: Bådpladsejere med betalt afgift Stemmeret: Bådpladsejere med betalt afgift
Dagsorden	
1. Valg af dirigent og referent. 2. Havnebestyrelsens beretning 3. Godkendelse af regnskabet for den selvejende institution, herunder særskilt godkendelse af regnskaberne for Hejren og Mågen. 4. Godkendelse af budget for den selvejende institution, herunder særskilt godkendelse af budgetter for Hejren og Mågen. 5. Indkomne forslag. 6. Valg af 5 medlemmer til havnebestyrelsen. 7. Valg af 5 suppleanter til havnebestyrelsen. 8. Valg af revisor. 9. Eventuelt.	



Bilag 2 - Kort over brugsretten



GREVE MARINA	
Emne: BRUGSRETSOMRÅDE	
Dato: 21.07.2017	 S. E. BROCKHUUS A/S RÅDGIVENDE INGENIØRFIRMA F.R.I.